



La glycémie capillaire (hémoglucotest (HGT) ou dextro)

Qu'est-ce que la glycémie capillaire ?

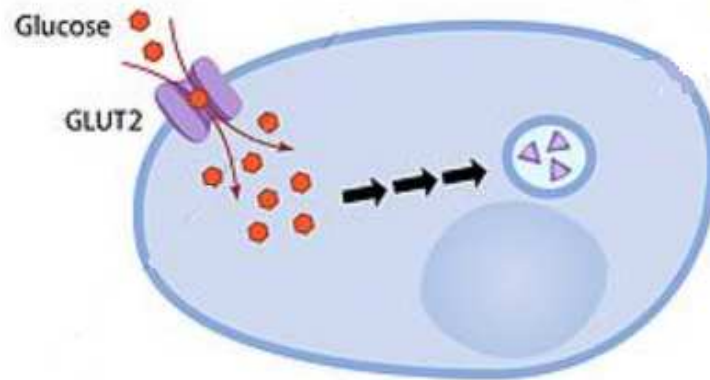
La glycémie capillaire est une technique de mesure instantanée du **taux de glucose sanguin** par prélèvement capillaire et lecture sur un petit appareil (glucomètre)



Qu'est-ce que glucose ?

Le glucose est le sucre de base, directement assimilable par les cellules.

C'est un carburant indispensable au métabolisme cellulaire.



Son apport alimentaire se fait par les glucides et produits sucrés

Les **glucides** se composent:

➤ de **sucres simples** proches du glucose (fructose des fruits, lactose du lait, saccharose)



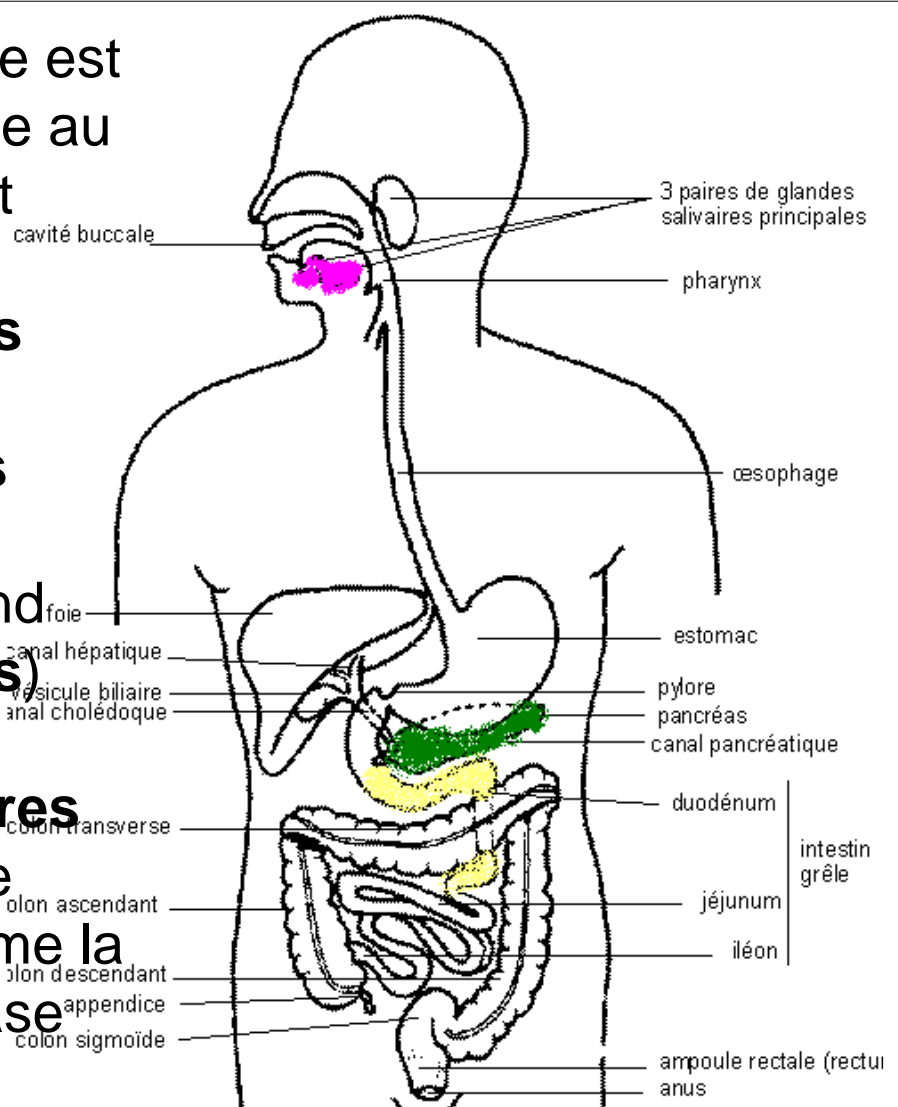
➤ et de **sucres complexes** faits de plusieurs molécules de sucres (amidon)



Comme seul le glucose est directement assimilable au niveau cellulaire, il faut l'intervention **d'enzymes digestives**

➤ pour **tronçonner les sucres complexes** (amylases) ce qui prend du temps (sucres **lents**)

➤ ou **modifier les sucres simples**, ce qui va vite (sucres **rapides**) comme la lactase ou la saccharase



Quel est le taux normal de la glycémie ?

La glycémie à jeun chez l'adulte se situe **entre 0,8 et 1,10g/l**. Elle peut monter à 1,60 g/l après le repas.

En France, les objectifs glycémiques actuellement utilisés **chez les personnes âgées** datent de 2004 :

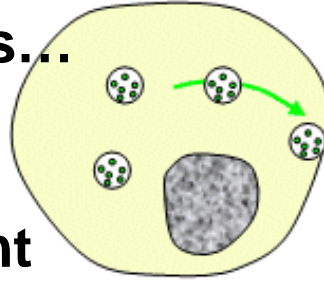
- **Patient âgé non diabétique :**
 - ⇒ glycémie à jeun entre **0,90 et 1,26 g/L**
- **Patient âgé diabétique en bonne santé :**
 - ⇒ glycémie à jeun entre **0,90 et 1,26 g/L**
- **Patient âgé diabétique « fragile » :**
 - ⇒ glycémie à jeun entre **1,26 et 1,60 g/L**



Comment est régulée la glycémie ?

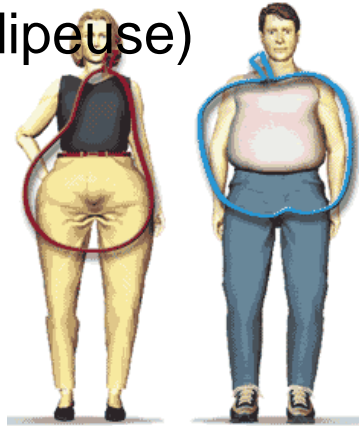
Principalement par deux hormones pancréatiques:

l'insuline indispensable pour faire **entrer le glucose dans les cellules...**



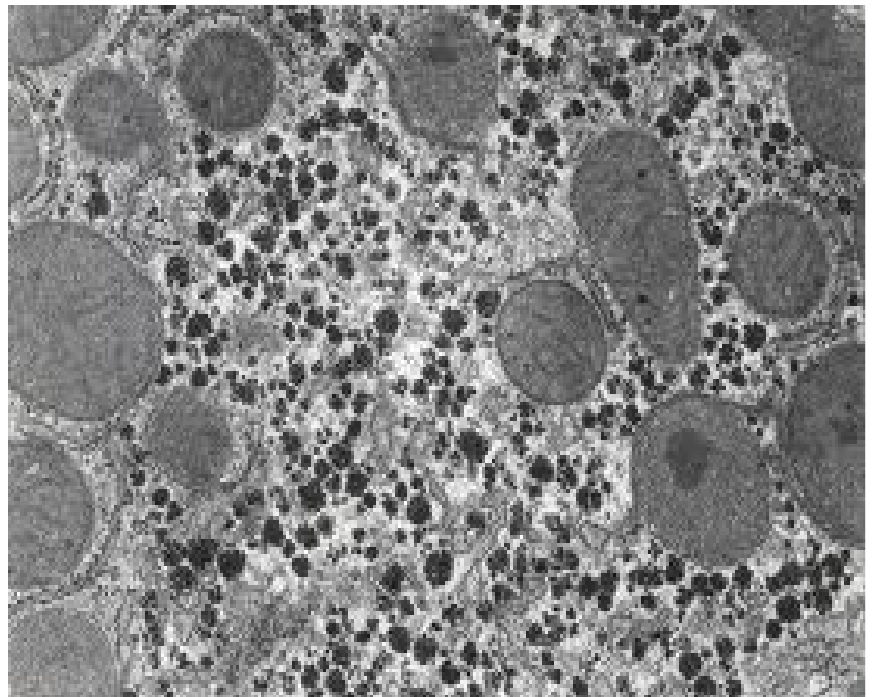
... et pour **stocker l'excédent** sous forme de **glycogène** (foie, muscle) et de **triglycérides** (masse adipeuse)

Donc l'insuline en utilisant le glucose du sang diminue son taux circulant:
elle fait baisser la glycémie

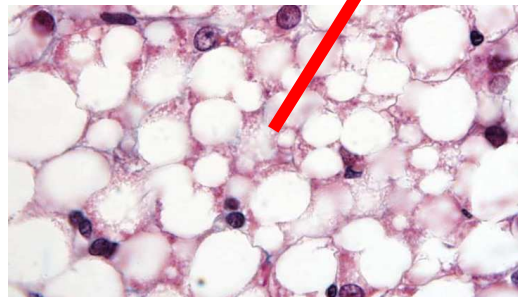
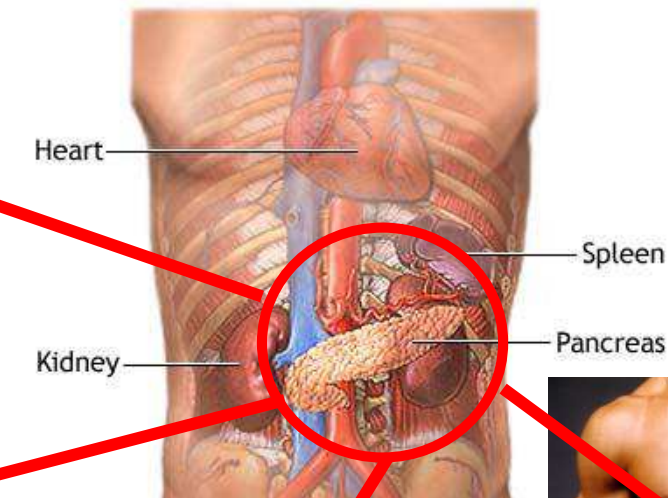


Comment est régulée la glycémie ?

... à l'inverse de la 2^{ème} hormone **le glucagon** qui déstocke les réserves de glucose et le remet en circulation:
il fait donc remonter la glycémie.



La glycémie dépend donc des **apports** en glucides (alimentation), des **dépenses** (activité des organes) et de la **régulation hormonale** (surtout l'insuline) qui met en réserve ou déstocke le glucose.



Qu'est-ce que le diabète ?

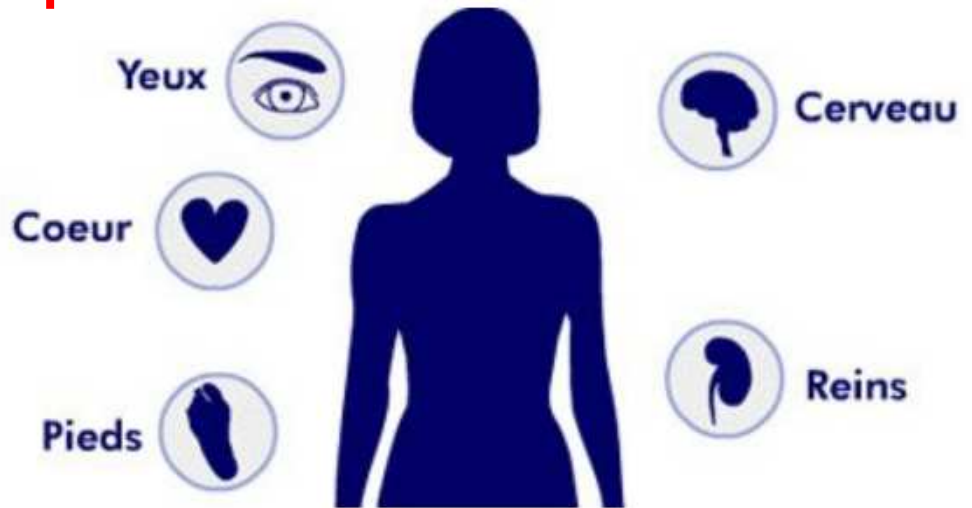
Lorsque l'insuline est absente ou inefficace, le glucose ne peut plus entrer dans les cellules et reste dans le sang, d'où **hyperglycémie chronique**

Un **taux supérieur ou égal à 1,26 g/l** sur deux prélèvements à jeun signe le **diagnostic** ...



... mais la surveillance se fait maintenant par l'**hémoglobine glyquée (HbA1c)**, fraction de l'hémoglobine des hématies qui reflète la glycémie moyenne des 3 ou 4 mois écoulés (No < 6%, mais entre 6,5 et 7,5 % chez PA et entre 7,5 et 8,5 % chez diabétique fragile).

Quels sont les risques du diabète ?



Le diabète est associé à une haute prévalence de syndromes gériatriques

- Incapacités fonctionnelles
- Chutes et fractures
- Incontinence
- Démence
- Dépression
- Malnutrition

Quand pratique-t-on une glycémie capillaire ?

➤ **Chez un diabétique** pour adapter le nombre d'unités administrées **lors de l'injection suivante** en fonction du résultat:

- ✓ Si entre 1,50 g/l et 2,50 g/l: on ne change rien
- ✓ Si $< 1,50$: on diminue
- ✓ Si $> 2,50$: on augmente

➤ **Chez tout résident** qui présente surtout des signes pouvant évoquer une hypoglycémie



Quand suspecter une hypoglycémie chez un résident ?

C'est une **diminution du glucose** dans le sang : la glycémie est **inférieure à 0,60 g/l**

Les signes : (on peut présenter une ou plusieurs manifestations)

- faim, nausées, vomissement
- tremblement
- sueur
- pâleur
- fatigue
- froid
- tachycardie
- trouble de la conscience
- troubles du comportement (euphorie, agressivité ou apathie)

Les conséquences de ces hypoglycémies peuvent être :

- accidents vasculaires cérébraux
- accidents vasculaires coronariens
- et surtout des chutes inexplicables !!!



L'attitude sera:

- soit un **resucrage** (sucre rapide + sucre lent) si le résident est conscient
- soit **appel du 15** si le résident est inconscient

Lavez-vous les mains
à l'eau chaude savonneuse

Insérez une nouvelle lancette
dans le stylo auto-piqueur



Essuyez-les soigneusement

Sélectionner la profondeur
de piqûre du stylo



N'utilisez pas d'alcool



Piquez les doigts sur les côtés
(évités le pouce et l'index)



Massez-vous le doigt
pour activer la circulation



Après usage, recapuchonnez
la lancette est à jeter
dans un conteneur adapté

... et sur le plan pratique ?

Démonstration

